



WoW7.1

- papier laser pour textiles foncés -

Nouvelle génération : pas de découpe au plotter !

INFORMATIONS - PRÉCAUTIONS D'EMPLOI

MATÉRIEL NÉCESSAIRE

- 1 imprimante ou copieur laser couleur
- 1 ordinateur avec logiciel graphique (MagiCut V6 recommandé)
- 1 presse à chaud professionnelle
- 1 boîte de papier laser **WoW7.1 TheMagicTouch®** (1)
- 1 tapis **WoW Pad**
- Papier laser couleur de bonne qualité (100 g/m²)

IMPORTANT : PRESSE À CHAUD PROFESSIONNELLE

Il est important de travailler à une température précise (127°C) pour le système **WoW7.1**.

Utilisez les bâtonnets-tests fournis dans la boîte de **WoW7.1** pour vérifier la précision de votre presse (2).

Il est également nécessaire de travailler à une pression maximum (7 bars).

PRINCIPE DE FONCTIONNEMENT

Le principe est comparable à l'impression en sérigraphie sur du textile foncé : il s'agit d'imprimer un aplat blanc en sous-couche, entre le textile et les encres d'impression.

Mais avec le **WoW7.1**, plus besoin de passer par l'insolation d'un film ni par une découpe au plotter qui peut s'avérer techniquement fastidieuse : l'imprimante laser et la presse à chaud suffisent !

PRÉPARATION DU FICHER (3)

Le fichier doit être conçu en 2 éléments ou 2 calques distincts :

- A)** le visuel à imprimer, sans restriction de formes ou de couleurs,
- B)** le masque d'impression, qui détermine la sous-couche de blanc.

Il peut être très complexe, mais doit être toujours traité en aplat.

Il peut être prévu avec un léger retrait par rapport au visuel, comme en sérigraphie, pour faciliter le calage.

Le logiciel **MagiCut® V6** inclut des fonctions automatisées qui rendent très simple la préparation du fichier.

IMPRESSION DU FICHER (3)

- Le visuel (**A**) doit être imprimé en miroir sur le papier Image '**I-sheet**', fourni dans la boîte de **WoW7.1** et reconnaissable à son filigrane jaune au verso.

- le masque (**B**) sera imprimé sur le papier laser, en négatif et en miroir. Sur le masque, il est nécessaire de rajouter un onglet* dans au moins un angle de la feuille, ceci pour faciliter les opérations à venir.

L'imprimante ne nécessite aucun réglage particulier, car le papier '**I-Sheet**' est conçu pour s'imprimer en mode 'papier normal' sur la plupart des copieurs et imprimantes laser couleur du marché.

L'étape de l'impression est maintenant terminée, les opérations suivantes seront toutes réalisées avec la presse à chaud (voir au dos).

(1) Contenu de la boîte WoW7.1

- 50 feuilles de papier Image '**I-sheet**' (reconnaisable par leur filigrane jaune au verso).
- 50 feuilles de papier Masque '**M-sheet**' (reconnaisable par un côté lisse et un côté rugueux).
- 3 feuilles de papier sulfurisé réutilisable.
- 10 bâtonnets-test pour contrôle de la température de la presse.

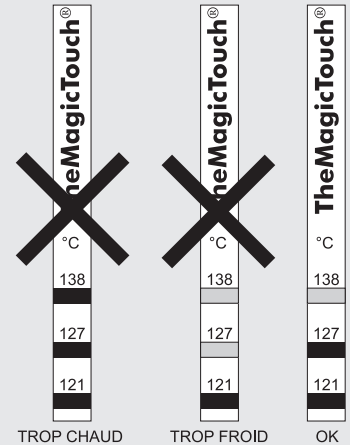
(2) Utilisation des bâtonnets-tests

- Réglez votre presse à 127°C et attendez qu'elle atteigne cette température. Réglez la pression maximum.

- Collez un bâtonnet-test sur une feuille de papier, placez-le bien centré sur le plateau inférieur de votre presse, et pressez pendant 3 secondes.

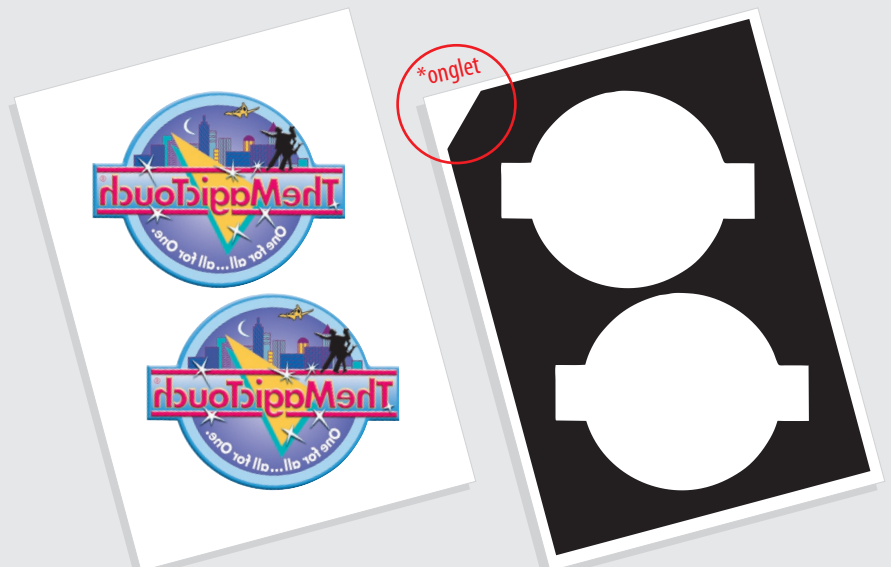
- Le test doit noircir à 121°C et à 127°C, mais pas à 138°C. Au besoin, ajustez la température.

- Recommencez le test aux 4 angles d'un rectangle env. A3 : la température doit être régulière et stable sur toute la surface.



(3) Les 2 feuilles imprimées

- Visuel (A) imprimé en miroir sur papier Image '**I sheet**' reconnaissable par son filigrane jaune au verso.
 - Masque (B) imprimé en miroir négatif sur papier laser couleur de bonne qualité (100 à 120 g/m²)
- Ne pas oublier de prévoir un onglet* dans l'un des angles du masque.



(A) Visuel imprimé en miroir sur papier '**I-sheet**'

(B) Masque imprimé en miroir négatif sur papier laser couleur standard

WoW7.1

INFORMATIONS - PRÉCAUTIONS D'EMPLOI (suite)



PRESSE / étape 1 : réalisation de l'aplat blanc

🕒 10 secondes

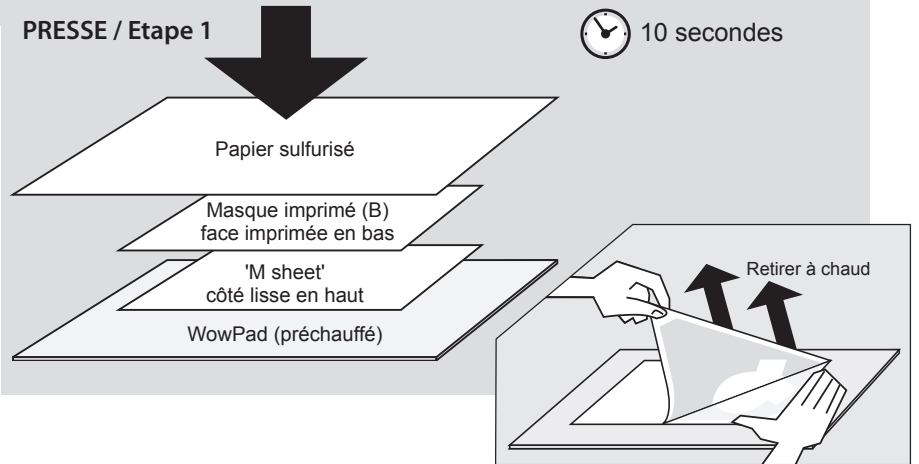
[WoW Pad + 'M sheet' + Masque imprimé (B) + Papier sulfurisé]

Il s'agit à cette étape de créer la sous-couche d'aplat blanc, à partir du masque imprimé et du 'M-sheet'. Cette opération pourrait être comparée à l'insolation d'un film de sérigraphie sur son écran de soie, mêmes si les techniques sont radicalement différentes.

- Très important pour un bon résultat final lorsque vous commencez à froid : pré-pressez le **WoW Pad** pendant 10 secondes, côté lisse vers le haut.
- Une fois le **WoW Pad** à température, posez dessus le '**M-sheet**' côté lisse vers le haut, puis le masque imprimé (**B**) par dessus.
- Couvrez avec le papier sulfurisé et pressez pendant 10 secondes.
- Ouvrez la presse et séparez immédiatement le masque imprimé du '**M-sheet**', d'un mouvement rapide et régulier, sans s'arrêter, en partant de l'angle ou se trouve l'onglet triangulaire.
- Laissez le papier sulfurisé dessus lorsque vous tirez : cela permet de garder le '**M-sheet**' plat et sans corner.
- Conservez le '**M-sheet**' pour la suite (jetez le papier du dessus).

PRESSE / Etape 1

🕒 10 secondes



PRESSE / étape 2 : Calage aplat blanc et couleurs

🕒 30 à 40 secondes

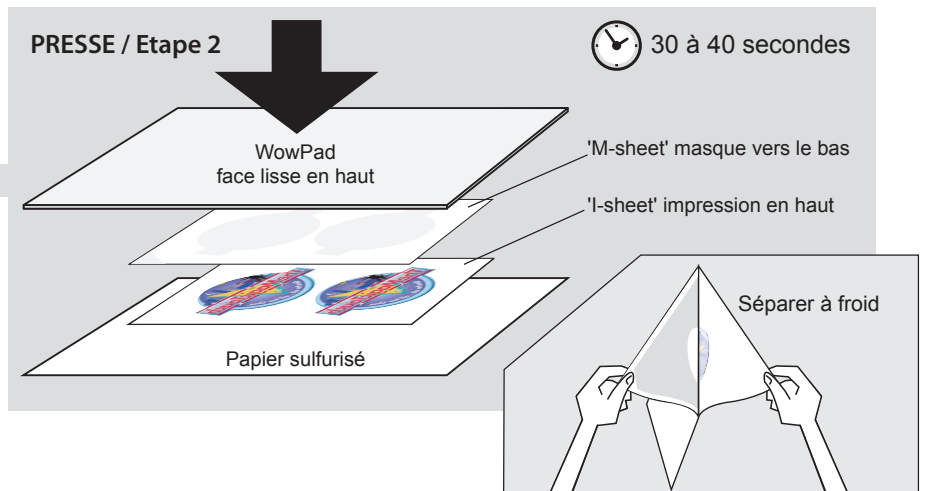
[Papier sulfurisé + 'I-sheet' + 'M-sheet' + WoW Pad]

Nous allons maintenant caler le '**M-sheet**' (masque blanc détourné) sur le '**I-sheet**' (visuel imprimé) : à la fin de cette étape on obtient le produit prêt-à-posser, comparable à un transfert sérigraphique.

- Placez le papier sulfurisé sur la presse,
- Posez dessus le '**I-sheet**', face imprimée vers vous,
- Placez et alignez le '**M-sheet**' par dessus, de manière à bien repérer et caler le visuel avec l'aplat blanc.
- Couvrez avec le **Wow Pad** (côté lisse vers le haut) et pressez pendant 30 à 40 secondes (suivant l'épaisseur du **Wow Pad**).
- Retirez le **Wow Pad**, enlevez le «sandwich» '**I-sheet**' + '**M-sheet**' et laissez refroidir complètement.
- Après refroidissement complet, séparer les 2 couches en prenant soin de retirer l'onglet et le bord blanc sur le '**I-sheet**'. Vous pouvez jeter le '**M-sheet**'.

PRESSE / Etape 2

🕒 30 à 40 secondes



PRESSE / étape 3 : Impression sur textile

🕒 5 + 15 secondes

['I sheet' + Papier sulfurisé]

La pose finale du transfert se fait en 2 temps, afin de pouvoir nettoyer d'éventuelles imperfections avant fixation définitive. Une fois le procédé bien en main, vous pourrez le faire en 1 seul pressage de 15 secondes.

- Placez le textile sur la presse,
- Positionnez le '**I-sheet**' par dessus, face imprimée vers le bas.
- Pressez pendant 5 secondes, laissez refroidir sur la presse puis retirez le papier. Si vous constatez des résidus de couchage gris ou quelques points blancs autour de l'image, vous pouvez les retirer avec du simple ruban adhésif de bureau. Si vous rencontrez ce problème à chaque transfert, veuillez nous contacter.
- Pour finir, couvrez le visuel avec le papier sulfurisé et pressez à nouveau pendant 15 secondes. Laissez refroidir quelques secondes et retirez le papier sulfurisé.
- L'opération est terminée.

PRESSE / Etape 3

🕒 5 secondes

'I-sheet' impression vers le bas

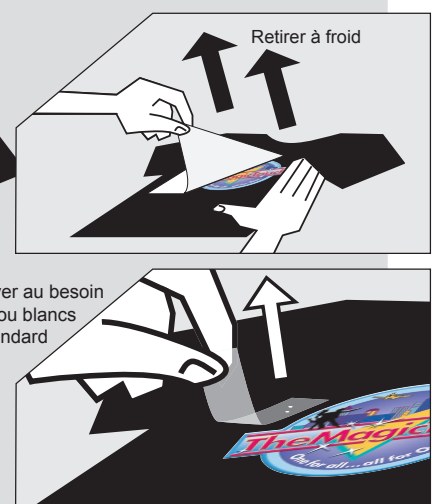
Textile

Nettoyer au besoin les résidus gris ou blancs avec du ruban adhésif standard

🕒 15 secondes

Papier sulfurisé

Textile



LAVAGE : 40°C maxi / Retourner le vêtement / Ne pas repasser dessus.